



नेपाल सरकार
सङ्घीय मामिला तथा सामान्य प्रशासन मन्त्रालय
स्थानीय पूर्वाधार विभाग
स्थानीय तहको प्रशासकीय भवन पूर्वाधार विकास कार्यक्रम
कार्यक्रम समन्वय इकाई, ललितपुरको
सार्वजनिक सूचना

प्रथम पटक प्रकाशित मिति: २०७६।०९।२४

नेपाल सरकारले चालु आ.व.मा स्थानीय तहको प्रशासकीय भवन निर्माणका लागि “स्थानीय तहको प्रशासकीय भवन पूर्वाधार विकास कार्यक्रम” स्विकृत गरेको छ । यसै परिप्रेक्ष्यमा नेपाल सरकार, मन्त्रपरिषद्को मिति २०७६।०९।१४ को निर्णयबाट “स्थानीय तहको प्रशासकीय भवन पूर्वाधार विकास कार्यक्रम संचालन कार्यविधि, २०७६” समेत स्वीकृत भइसकेको छ । उक्त कार्यविधिको दफा ३ बमोजिम कार्यक्रमबाट सहयोग प्राप्त गर्नका लागि नयाँ कार्यालय भवन आवश्यक पर्ने गाउँपालिका, नगरपालिका र उप-महानगरपालिका (महानगरपालिकाबाहेक) ले अनुसूची (१) र प्रशासकीय भवनको ठेक्का व्यवस्थापन भई निर्माण प्रारम्भ गरेका गाउँपालिका, नगरपालिका र उप-महानगरपालिका (महानगरपालिकाबाहेक) ले अनुसूची (२) बमोजिम आयोजनाको माग फाराम भरी यो कार्यविधि स्वीकृत भएको मितिले ६० (साठी) दिनभित्र कार्यक्रम समन्वय इकाईमा पठाउनु पर्नेछ । प्रशासकीय भवन निर्माणका लागि स्थानीय तह आफैले गाउँपालिका तथा नगरपालिकाको केन्द्र निर्धारण सम्बन्धी मापदण्ड, २०७५ बमोजिम जग्गाको व्यवस्था गर्नु पर्नेछ । कार्यविधिको दफा ३ बमोजिम आयोजनाको माग पठाउदा दफा ३ को उपदफा (१) र दफा ३ को उपदफा (२) संग सम्बन्धित तपसिल बमोजिमको विवरण अनिवार्य पठाउन सबैको जानकारीका यो सूचना जारी गरिएको छ ।

दफा ३ को उपदफा (१): (क) अनिवार्य शर्तहरू

१. गाउँपालिका/नगरपालिकाको वडा नं..... मा अवस्थित जग्गाको ट्रेस नक्शा र भोगाधिकारको प्रमाण
२. उपलब्ध जग्गाको क्षेत्रफल..... रोपनी/कट्टा/वर्गमिटर
३. स्थानीय तहबाट लागत सहभागिता ब्यहोरिने प्रतिबद्धताको प्रतिशत ।

(ख) अन्य विवरण: १. भवन निर्माण गरिने जग्गामा विपद जोखिमको अवस्था ।

२. पहुँचको अवस्था:
३. वर्तमानमा सेवा प्रवाह भैरहेको भवनको अवस्था ।
४. प्रशासनिक कार्य संचालन गर्न भाडामा भवनको उपलब्धता ।
५. वार्षिक आन्तरिक आय रु.
६. आफ्नै स्वामित्व मा भवन छ भने के कारणले नयाँ भवन आवश्यक भएको हो, कारण खुलाउनुपर्ने ।

दफा ३ को उपदफा (२): (क) अनिवार्य शर्तहरू, १. आयोजनाको कूल लागत: रु (हजारमा)

२. ठेक्का सम्झौता सम्पन्न भएको मिति:.....
३. हालसम्म भुक्तानी भएको रकम: रु(हजारमा)
४. हालसम्मको भौतिक प्रगति: (प्रतिशत)
५. आयोजना सम्पन्न हुने अवधि:.....
६. उपलब्ध जग्गाको क्षेत्रफल. रोपनी/कट्टा/वर्गमिटर
७. स्थानीय तहबाट लागत सहभागिता ब्यहोरिने प्रतिबद्धताको अङ्क वा प्रतिशत ।

(ख) अन्य विवरण: १. भवन निर्माण गरिने जग्गामा विपद जोखिमको अवस्था ।

२. पहुँचको अवस्था:
३. वर्तमानमा सेवा प्रवाह भैरहेको भवनको अवस्था:प्रशासनिक कार्य संचालन गर्न भाडामा भवनको उपलब्धता ।
४. वार्षिक आन्तरिक आय रु.

कार्यक्रम सम्बन्धी थप जानकारीको लागि स्थानीय पूर्वाधार विभाग, स्थानीय तहको प्रशासकीय भवन पूर्वाधार विकास कार्यक्रम, कार्यक्रम समन्वय इकाई, ललितपुरमा सम्पर्क राख्नु हुन साथै “स्थानीय तहको प्रशासकीय भवन पूर्वाधार विकास कार्यक्रम संचालन कार्यविधि, २०७६” विभागको वेबसाईट www.doli.gov.np र मन्त्रालयको वेबसाईट www.mofaga.gov.np मा प्राप्त गर्न सकिने र अनुसुचिहरू कार्यविधिमा नै रहेको व्यहोरा समेत अनुरोध छ ।

सम्पर्क फोन नं.- ०१-५५५५००१, ०१-५५४६३५४

सम्पर्क तथा पत्राचार गर्ने इमेल ठेगाना: info@doli.gov.np, dolidar.irrigation@gmail.com

स्थानीय पूर्वाधार विभाग

स्थानीय तहको प्रशासकीय भवन पूर्वाधार विकास कार्यक्रम संचालन कार्यविधि, २०७६

स्थानीय तहको प्रशासकीय भवन पूर्वाधार विकास सम्बन्धी कार्यक्रम प्रभावकारी रूपमा संचालन गर्न विनियोजन ऐन, २०७६ को दफा ९ को उपदफा (१) ले दिएको अधिकार प्रयोग गरी नेपाल सरकारले देहायको कार्यविधि बनाएको छ।

परिच्छेद-१

प्रारम्भिक

१. संक्षिप्त नाम र प्रारम्भ: (१) यस कार्यविधिको नाम “स्थानीय तहको प्रशासकीय भवन पूर्वाधार विकास कार्यक्रम संचालन कार्यविधि, २०७६” रहेको छ।
(२) यो कार्यविधि तुरुन्त प्रारम्भ हुनेछ।
२. परिभाषा: विषय वा प्रसंगले अर्को अर्थ नलागेमा यस कार्यविधिमा,-
 - (क) “आयोजना” भन्नाले स्थानीय तहको प्रशासकीय भवन निर्माण सम्बन्धी आयोजना सम्झनु पर्छ।
 - (ख) “कार्यक्रम” भन्नाले स्थानीय तहको प्रशासकीय भवन पूर्वाधार विकास कार्यक्रम सम्झनु पर्छ।
 - (ग) “कार्यक्रम समन्वय इकाई” भन्नाले दफा ११ बमोजिमको कार्यक्रम समन्वय इकाई सम्झनु पर्छ।
 - (घ) “निर्देशक समिति” भन्नाले दफा १० बमोजिमको निर्देशक समिति सम्झनु पर्छ।
 - (ङ) “प्रशासकीय भवन” भन्नाले स्थानीय तहबाट सेवा प्रदान गर्न प्रयोग हुने मुख्य प्रशासकीय भवन सम्झनु पर्छ र सो शब्दले प्रशासकीय भवनसँगै रहने सभाकक्ष, शौचालय, प्रतिकालय, आपतकालीन कार्यसंचालन केन्द्र, ग्यारेज र कम्पाउन्डवाललाई समेत जनाउँछ।
 - (च) “मन्त्रालय” भन्नाले संघीय मामिला तथा सामान्य प्रशासन मन्त्रालय सम्झनु पर्छ।
 - (छ) “विभाग” भन्नाले स्थानीय पूर्वाधार विभाग सम्झनु पर्छ।
 - (ज) “स्थानीय तह” भन्नाले गाउँपालिका, नगरपालिका र उप-महानगरपालिका सम्झनु पर्छ।

परिच्छेद २

आयोजना छनौट र प्राथमिकीकरण

३. माग सङ्कलन: (१) गाउँपालिका, नगरपालिका र उप-महानगरपालिका (महानगरपालिका बाहेक) ले प्रशासकीय भवन निर्माणको लागि अनुसूची -१ बमोजिमको ढाँचामा आयोजनाको माग फाराम भरी प्रत्येक वर्षको पौष मसान्तसम्म विभागमा पठाउनु पर्नेछ।
तर, आर्थिक वर्ष २०७६-७७ को हकमा यो कार्यविधि स्वीकृत भएको साठी दिनभित्र आयोजनाको माग फाराम विभागमा पठाउन सकिनेछ।

(२) यो कार्यविधि लागू हुनु पूर्व प्रशासकीय भवनको ठेक्का व्यवस्थापन भई निर्माण प्रारम्भ गरेका तर बजेटको सुनिश्चितता नभएका गाउँपालिका तथा नगरपालिका र उप-महानगरपालिका

(Handwritten signature)



(महानगरपालिका बाहेक) ले कार्यक्रमवाट सहयोग प्राप्त गर्नका लागि अनुसूची -२ बमोजिमको ढाँचामा विवरण सहितको आयोजना प्रस्ताव कार्यविधि स्वीकृत भएको साठी दिनभित्र विभागमा पठाउनु पर्नेछ ।

(३) विभागले उपदफा (१) बमोजिम प्राप्त भएको आयोजनाको माग फारामको आधारमा दफा ४ बमोजिम आयोजनाको प्राथमिकीकरण गरी प्रत्येक आर्थिक वर्षको मार्ग मसान्त भित्र निर्माण गरिने भवनको विवरण निर्देशक समिति समक्ष पेश गर्नु पर्नेछ ।

तर, आर्थिक वर्ष २०७६-७७ को हकमा यो कार्यविधि स्वीकृत भएको नबन्ने दिनभित्र उपदफा (१) र (२) बमोजिम प्राप्त भएको आयोजनाको विवरण निर्देशक समिति समक्ष पेश गर्नु पर्नेछ ।

(४) निर्देशक समितिले उपदफा (३) बमोजिम प्राप्त आयोजनाको माग फारामको आधारमा आयोजना स्वीकृत गर्नुपर्नेछ ।

(५) उपदफा (१) बमोजिम माग फाराम पठाउँदा स्थानीय तहको आन्तरिक राजश्व क्षमता र भौतिक पूर्वाधारको उपलब्धताका आधारमा आयोजनाको कुल लागतको गाउँपालिकाले कम्तीमा चालीस प्रतिशतसम्म, नगरपालिकाले कम्तीमा पचास प्रतिशत र उप-महानगरपालिकाले कम्तीमा साठी प्रतिशतसम्मको रकम लागत सहभागिताको प्रतिबद्धता समेत पेश गर्नुपर्नेछ ।

(६) उपदफा (२) बमोजिम आयोजना प्रस्ताव पठाउँदा नेपाल सरकारले उपलब्ध गराउने बजेट बाहेक निर्माण सम्पन्न गर्न आवश्यक पर्ने सम्पूर्ण रकम स्थानीय तहले व्यवस्थापन गर्ने प्रतिबद्धता समेत पेश गर्नुपर्नेछ ।

(७) यस कार्यविधि बमोजिम निर्माण गरिने प्रशासकीय भवनको लागत अनुमान तयार गर्दा गाउँपालिका, नगरपालिका र उप-महानगरपालिकाको जनसंख्या, निर्वाचित जनप्रतिनिधिको संख्या, कर्मचारीको संख्या र भौगोलिक अवस्थिति समेतको आधारमा भवनको क्षेत्रफलको मापदण्ड तयार गरी सोही बमोजिमको लागत अनुमान निर्धारण गर्नु पर्नेछ ।

४. आयोजनाको प्राथमिकीकरण: (१) विभागले देहायका स्थानीय तहका आयोजना प्राथमिकीकरण गरी स्वीकृतिको लागि निर्देशक समिति समक्ष पेश गर्नु पर्नेछ:-

(क) आफ्नो प्रशासकीय भवन नभएका स्थानीय तह,

(ख) कार्यालय सञ्चालनको लागि आवश्यक पर्ने न्यूनतम पूर्वाधार समेत नभएका स्थानीय तह,

(ग) प्रशासकीय काम सम्पादन गर्न गाडामा उपयुक्त भवन उपलब्ध हुन नसक्ने अवस्था रहेका स्थानीय तह,

(घ) प्रस्ताव पेश गरेका स्थानीय तहहरूमध्ये तुलनात्मक रूपमा न्यून आन्तरिक आय भएका स्थानीय तह,

(ङ) नागरिकको माग अनुसारको सेवा उपलब्ध गराउन पर्याप्त भौतिक पूर्वाधार नभएका स्थानीय तह ।

(२) उपदफा (१) बमोजिम स्थानीय तहका आयोजना प्राथमिकीकरण गर्दा सडक यातायातको पहुँच, विपद् जोखिमको अवस्था र प्रादेशिक सन्तुलन समेतलाई आधार बनाउनु पर्नेछ ।

२



५. जग्गाको मापदण्ड: (१) स्थानीय तह आफैले प्रशासकीय भवन निर्माणका लागि गाउँपालिका तथा नगरपालिकाको केन्द्र निर्धारण सम्बन्धी मापदण्ड, २०७५ बमोजिम जग्गाको व्यवस्था गर्नु पर्नेछ ।
(२) उपदफा (१) बमोजिम आवश्यक पर्ने जग्गाको व्यवस्था गर्दा सम्भव भएसम्म अन्य प्रशासकीय भवन समेत निर्माण गर्न सक्ने स्थानको पहिचान गरी त्यस्तो जग्गाको व्यवस्था गर्नु पर्नेछ ।
तर, उच्च हिमाली तथा पहाडी क्षेत्रमा मुख्य प्रशासकीय भवनको डिजाइन अनुसार भवन निर्माण गर्न आवश्यक पर्ने न्यूनतम जग्गा मात्र उपलब्ध भएको अवस्थामा त्यस्तो आयोजना स्वीकृत गर्न बाधा परेको मानिने छैन ।

परिच्छेद ३

कार्यक्रम कार्यान्वयन विधि

६. विस्तृत आयोजना प्रतिवेदन: (१) स्थानीय तहले स्वीकृत आयोजनाको विस्तृत आयोजना प्रतिवेदन तयार गर्नुपर्नेछ ।
(२) उपदफा (१) बमोजिम सम्बन्धित स्थानीय तहले विस्तृत आयोजना प्रतिवेदन तयार गर्दा भवन निर्माणको लागि उपलब्ध हुने जग्गाको अवस्थिति बमोजिम एवं स्थानीय कला तथा संस्कृति झल्किने गरी डिजाईनमा परिवर्तन गर्न आवश्यक देखिएमा सो समेत परिमार्जन गरी तयार गर्न सक्नेछ ।
(३) उपदफा (१) बमोजिम विस्तृत आयोजना प्रतिवेदन तयार गर्न स्थानीय तहले आवश्यकता अनुसार परामर्श सेवा लिन सक्नेछ ।
(४) स्थानीय तहले देहाय बमोजिमको आधारमा विस्तृत आयोजना प्रतिवेदन तयार गर्नुपर्नेछ:-
(क) आयोजनास्थलको माटो परीक्षण,
(ख) माटोको प्रकृतिको आधारमा विस्तृत डिजाइन तथा लागत अनुमान तयारी,
(ग) राष्ट्रिय भवन संहिता,
(घ) भवन निर्माण मापदण्ड,
(ङ) पदाधिकारी तथा कर्मचारीहरूको कार्यक्षमताको मापदण्ड ।
(५) यो कार्यविधि लागू हुनु पूर्व स्थानीय तहबाट विस्तृत आयोजना प्रतिवेदन तयार गरिसकेको र सो बमोजिम काम प्रारम्भ भइनसकेको भएमा यस कार्यविधि बमोजिम स्थानीय तहले त्यस्तो विस्तृत आयोजना प्रतिवेदनको पुनरावलोकन गर्नुपर्नेछ ।
(६) स्थानीय तहले विस्तृत परियोजना प्रतिवेदन तयार गर्ने सन्दर्भमा कार्यक्रम समन्वय इकाईसँग आवश्यक प्राविधिक सहयोग एवं परामर्श लिन सक्नेछ ।
७. खरिद व्यवस्थापन: (१) खरिद व्यवस्थापनको कार्य सम्बन्धित स्थानीय तहले गर्नेछ ।
(२) खरिद सम्बन्धी अन्य कार्य प्रचलित कानून बमोजिम हुनेछ ।
८. कार्यान्वयन विधि: (१) आयोजनाको खरिद, निर्माण, भेरिएशन स्वीकृति, अनुगमन, सुपरीवेक्षण, गुणस्तर, नापी प्रमाणित र म्याद थप लगायतको कार्य सम्बन्धित स्थानीय तहबाट हुनेछ ।

(Handwritten signature)



(२) निर्माण कार्यको नियमित सुपरीवेक्षणका लागि सम्बन्धित स्थानीय तहले कम्तीमा एकजना इञ्जिनियर सहितको प्राविधिक टोलीको व्यवस्था गर्नु पर्नेछ ।

(३) उपदफा (२) बमोजिम प्राविधिक टोलीको व्यवस्था गर्न सम्बन्धित स्थानीय तहमा रहेका प्राविधिक जनशक्तिको अभाव भएमा कन्टिन्जेन्सीको रकमबाट खर्च व्यहोर्ने गरी प्रचलित कानून बमोजिम परामर्श सेवा लिन सकिनेछ ।

(४) आयोजनाको भेरिएशन गर्नुपरेमा सो कारणबाट हुने लागत बृद्धि सम्बन्धित स्थानीय तह स्वयंले व्यहोर्नुपर्नेछ ।

(५) स्थानीय तहले आयोजना कार्यान्वयनको भौतिक तथा वित्तीय प्रगति प्रतिवेदन मासिक रूपमा विभागमा पठाउनु पर्नेछ ।

९. अनुगमन तथा सुपरीवेक्षण: (१) कार्यक्रम कार्यान्वयन गर्ने सम्बन्धित स्थानीय तहले प्रशासकीय भवन निर्माणमा गुणस्तर कायम गरी छिटो छरितोरूपमा सम्पन्न गर्न नियमित रूपमा सुपरीवेक्षण गर्नेछ ।

(२) यस कार्यविधि बमोजिम सञ्चालित कार्यक्रमको मन्त्रालय, विभाग तथा कार्यक्रम समन्वय इकाईबाट आवश्यकताका आधारमा अनुगमन गरिनेछ ।

(३) उपदफा (२) बमोजिम अनुगमनबाट प्राप्त प्रतिवेदन वा अन्य माध्यमबाट प्राप्त जानकारीको आधारमा निर्देशक समिति वा विभागले गुणस्तर कायम गराउन आवश्यक निर्देशन दिन सक्नेछ ।

(४) उपदफा (३) बमोजिम दिएको निर्देशनको पालना गर्नु सम्बन्धित पक्षको कर्तव्य हुनेछ ।

परिच्छेद ४

संस्थागत व्यवस्था

१०. निर्देशक समिति: (१) आयोजनाको स्वीकृति, अनुगमन, समन्वय र नीतिगत मार्गदर्शनको लागि देहाय बमोजिको एक निर्देशक समिति रहनेछ ।

(क) सहसचिव, सङ्घीय मामिला तथा सामान्य प्रशासन मन्त्रालय (योजना तथा विकास सहायता समन्वय हेर्ने) -संयोजक

(ख) महानिर्देशक, स्थानीय पूर्वाधार विभाग -सदस्य

(ग) उपसचिव, अर्थ मन्त्रालय -सदस्य

(घ) उपसचिव, राष्ट्रिय योजना आयोग -सदस्य

(ङ) प्रमुख, कार्यक्रम समन्वय इकाई -सदस्य-सचिव

(२) समितिको बैठक आवश्यकता अनुसार संयोजकले बोलाउनेछ ।

(३) समितिको बैठकमा आवश्यकता अनुसार विषय विज्ञलाई आमन्त्रण गर्न सकिनेछ ।

(४) बैठक सम्बन्धी अन्य कार्यविधि समिति आफैले निर्धारण गरे बमोजिम हुनेछ ।

(५) कार्यक्रम समन्वय इकाईले समितिको सचिवालयको रूपमा कार्य गर्नेछ ।

११. कार्यक्रम समन्वय इकाई: (१) कार्यक्रम कार्यान्वयन गर्न स्थानीय तहलाई आवश्यक प्राविधिक सहयोग तथा समन्वय गर्न विभागको प्रत्यक्ष नियन्त्रणमा रहने गरी अनुसूची-३ मा उल्लेख भए बमोजिमको कार्यक्रम समन्वय इकाई रहनेछ।

(२) कार्यक्रम समन्वय इकाईको काम, कर्तव्य र अधिकार देहाय बमोजिम हुनेछः-

- (क) आयोजनाको माग संकलन र प्राथमिकीकरण गर्ने,
- (ख) आयोजना छनौटको सिफारिस गर्ने,
- (ग) खरिद व्यवस्थापनका लागि सहजीकरण र समन्वय गर्ने,
- (घ) एकीकृत खरिद गुरुयोजना तयारी गर्ने,
- (ङ) अनुगमन तथा सुपरिवेक्षण गर्ने,
- (च) नियमित प्रगति प्रतिवेदन तयार गरी निर्देशक समिति समक्ष पेश गर्ने,
- (छ) निर्माण कार्यको गुणस्तर कायम गर्न स्थानीय तहलाई प्राविधिक सहयोग गर्ने,
- (ज) निर्देशक समितिले तोके बमोजिमको अन्य कार्य गर्ने ।

परिच्छेद ५

स्रोत परिचालन, बजेट तथा लेखा व्यवस्थापन

१२. स्रोत परिचालन: (१) दफा ३ को उपदफा (१) बमोजिमका आयोजनाको लागि नेपाल सरकारले गाउँपालिकाको हकमा बढीमा साठी प्रतिशत, नगरपालिकाको हकमा बढीमा पचास प्रतिशतसम्म र उप-महानगरपालिकाको हकमा बढीमा चालीस प्रतिशतसम्म बजेट उपलब्ध गराउन सक्नेछ ।

तर तुलनात्मक रूपमा न्यून आय भएका, मानव विकास सूचकांकमा पछाडि परेका, एवम् दुर्गम र हिमाली क्षेत्रका गाउँपालिका तथा नगरपालिकालाई नेपाल सरकारले थप अनुदान उपलब्ध गराउन बाधा पर्ने छैन ।

(२) दफा ३ को उपदफा (२) बमोजिमका आयोजनाको लागि नेपाल सरकारले गाउँपालिकाको हकमा आयोजनाको भुक्तानी गर्न बाँकी रकम वा एकमुष्ट रु. नौ करोडमध्ये जुन कम हुन्छ सोको बढीमा साठी प्रतिशत, नगरपालिकाको हकमा आयोजनाको भुक्तानी गर्न बाँकी रकम वा एकमुष्ट रु. वाह करोड मध्ये जुन कम हुन्छ सोको बढीमा पचास प्रतिशतसम्म र उप-महानगरपालिकाको हकमा आयोजनाको भुक्तानी गर्न बाँकी रकम वा एकमुष्ट रु. पन्ध्र करोडमध्ये जुन कम हुन्छ सोको बढीमा चालीस प्रतिशतसम्म बजेट उपलब्ध गराउन सक्नेछ ।

(३) उपदफा (१) र (२) बमोजिमको बजेट नेपाल सरकारले हिमाली जिल्ला र बाँकी अन्य जिल्लामा क्रमशः बढीमा तीन र दुई वर्षसम्मको निर्माण अवधिका लागि दामासाहीका हिसावले सशर्त अनुदानका रूपमा स्थानीय तहको संचित कोषमा उपलब्ध गराउनेछ ।



१३. बजेट व्यवस्था: (१) दफा १२ बमोजिम नेपाल सरकारले व्यहोर्ने लागत सहभागिताको बजेट नेपाल सरकारले सालबसाली रूपमा व्यवस्था गर्नेछ ।
- (२) नेपाल सरकारले स्थानीय तहको लागि उपलब्ध गराएको समपुरक अनुदान समेत स्थानीय तहको प्रशासकीय भवन निर्माण कार्यमा परिचालन गर्न सकिनेछ ।
- (३) उपदफा (१) र (२) बमोजिमको बजेटमा आयोजना कार्यान्वयन हुने स्थानीय तहले यस कार्यविधि बमोजिमको लागत साझेदारी गर्नुपर्नेछ ।
- (४) नेपाल सरकारले यस कार्यविधि बमोजिम कार्यान्वयन हुने आयोजनाको लागि लाग्ने बजेट सम्बन्धित स्थानीय तहलाई सशर्त अनुदानको रूपमा उपलब्ध गराउनेछ ।
- (५) नेपाल सरकारले आयोजनाको भौतिक तथा वित्तीय प्रगतिको आधारमा स्थानीय तहलाई आवश्यक बजेट व्यवस्था गर्नेछ ।

१४. खर्च लेखाङ्कन र लेखापरीक्षण: (१) यस कार्यविधि बमोजिम हुने खर्चको लेखा नेपाल सरकारले तोकेको ढाँचामा राख्नु पर्नेछ ।
- (२) यस कार्यविधि बमोजिम हुने खर्चको आन्तरिक तथा अन्तिम लेखापरीक्षण प्रचलित कानून बमोजिम हुनेछ ।
- (३) स्थानीय तहले यस कार्यविधि बमोजिम कार्यान्वयन हुने आयोजनाको प्रत्येक रनिङ बीलको रकम भुक्तानी दिँदा तोकिएको लागत सहभागिताको अनुपातमा गर्नुपर्नेछ ।
- (४) यस कार्यविधि बमोजिम कार्यान्वयन हुने आयोजनाहरूको प्रभावकारिता वृद्धि गर्न स्थानीय तहले आन्तरिक नियन्त्रण प्रणालीको लागि आवश्यक व्यवस्था गर्नुपर्नेछ ।

परिच्छेद ६

विविध

१५. भवनको नमुना: यस कार्यविधि बमोजिम निर्माण गरिने स्थानीय तहको प्रशासकीय भवनको नमुना ढाँचा अनुसूची -४ बमोजिम हुनेछ ।
- तर यस दफाले स्थानीय तहको कला, संस्कृति तथा पहिचान झल्कने गरी उपयुक्त डिजाइन बमोजिमको भवन निर्माण गर्न बाधा पुर्याएको मानिने छैन ।
१६. प्रगति प्रतिवेदन: कार्यक्रम कार्यान्वयन गर्ने स्थानीय तहले कार्यक्रमको प्रगति मासिक रूपमा विभाग समक्ष पेश गर्नुपर्नेछ ।
१७. बाधा अडकाउ फुकाउ: यस कार्यविधिको कार्यान्वयनमा कुनै बाधा उत्पन्न भएमा मन्त्रालयले आवश्यक निर्णय गरी बाधा अडकाउ फुकाउन सक्नेछ ।
१८. बाझिएमा गर्ने: यस कार्यविधिमा लेखिएका कुनै कुरा प्रचलित कानूनसँग बाझिएमा बाझिएको हदसम्म प्रचलित कानूनको व्यवस्था नै मान्य हुनेछ ।



अनुसूची - १

(दफा ३ को उपदफा (१) संग सम्बन्धित)

आयोजनाको माग फाराम

मिति:.....

श्री स्थानीय पूर्वाधार विभाग,
श्रीमहल, पुल्चोक, ललितपुर ।

बिषय: स्थानीय तहको प्रशासकीय भवन पूर्वाधार विकास कार्यक्रमका लागि आयोजनाको माग फाराम पेश गरेको सम्बन्धमा ।

यस.....गाउँपालिका/नगरपालिका/उप-महानगरपालिकाको मितिको बैठकको बुँदा को निर्णयबाट “स्थानीय तहको प्रशासकीय भवन पूर्वाधार विकास कार्यक्रम कार्यान्वयन कार्यविधि, २०७६” को अधीनमा रही प्रशासकीय भवन निर्माण गर्न मन्जुर रहेकोले आयोजनाको माग फाराम पेश गरेको छु । अतः तपसिल बमोजिमको आवश्यक प्रमाण सहितको विवरण यसै पत्रसाथ पेश गरेको छु । साथै खरीद सम्बन्धी सम्पूर्ण कार्य कार्यक्रम समन्वय इकाईको प्राविधिक सहयोग, सहजीकरण र समन्वयमा गर्ने तथा तोकिएको मितिमा आयोजना सम्पन्न गर्ने प्रतिवद्धता समेत जनाउँछु ।

तपसिल:

क. अनिवार्य शर्तहरू

१. गाउँपालिका/नगरपालिकाको वडा नं.....मा अवस्थित जग्गाको ट्रेस नक्शा र भोगाधिकारको प्रमाण
२. उपलब्ध जग्गाको क्षेत्रफल..... रोपनी/कठ्ठा/वर्गमिटर
३. स्थानीय तहबाट लागत सहभागिता ब्यहोरिने प्रतिबद्धताको प्रतिशत:

ख. अन्य विवरण

४. भवन निर्माण गरिने जग्गामा विपद जोखिमको अवस्था:
५. पहुँचको अवस्था:
६. वर्तमानमा सेवा प्रवाह भइरहेको भवनको अवस्था:
७. प्रशासनिक कार्य संचालन गर्न भाडामा भवनको उपलब्धता:
८. वार्षिक आन्तरिक आय रु.
९. आफ्नै स्वामित्वमा भवन छ भने के कारणले नयाँ भवन आवश्यक भएको हो, कारण खुलाउनुपर्ने ।

.....
(प्रमुखको नाम र पद)





अनुसूची -२
(दफा ३ को उपदफा (२) संग सम्बन्धित)
आयोजना प्रस्ताव

मिति:.....

श्री स्थानीय पूर्वाधार विभाग,
श्रीमहल, पुलचोक, ललितपुर ।

विषय: स्थानीय तहको प्रशासकीय भवन पूर्वाधार विकास कार्यक्रमका लागि आयोजनाको प्रस्ताव पेश गरेको सम्बन्धमा ।

यस.....गाउँपालिका/नगरपालिका/उप-महानगरपालिकाको मितिको बैठकको बुँदा को निर्णयबाट “स्थानीय तहको प्रशासकीय भवन पूर्वाधार विकास कार्यक्रम कार्यान्वयन कार्यविधि, २०७६” को अधीनमा रही प्रशासकीय भवन निर्माण गर्न मन्जुर रहेकोले आयोजनाको माग फाराम पेश गरेको छु । अतःतपसिल बमोजिमको आवश्यक प्रमाण सहितको विवरण यसै पत्रसाथ पेश गरेको छु । प्राविधिक विषयमा कार्यक्रम समन्वय इकाईको निर्देशन बमोजिम तोकिएको मितिमा अ योजना सम्पन्न गर्ने प्रतिवद्धता समेत जनाउँछु ।

तपसिल:

(क) अनिवार्य शर्तहरू

१. आयोजनाको कूल लागत: रु..... (हजारमा)
२. ठेक्का सम्झौता सम्पन्न भएको मिति:.....
३. हालसम्म भुक्तानी भएको रकम: रु(हजारमा)
४. हालसम्मको भौतिक प्रगति:(प्रतिशत)
४. आयोजना सम्पन्न हुने अवधि:.....
५. उपलब्ध जग्गाको क्षेत्रफल..... रोमनी/कट्टा/वर्गमिटर
६. स्थानीय तहबाट लागत सहभागिता ब्यहोरिने प्रतिवद्धताको अङ्क वा प्रतिशत:

(ख) अन्य विवरण

७. भवन निर्माण गरिने जग्गामा विपद जोखिमको अवस्था:
८. पहुँचको अवस्था:
९. वर्तमानमा सेवा प्रवाह भइरहेको भवनको अवस्था:
१०. प्रशासनिक कार्य संचालन गर्न भाडामा भवनको उपलब्धता:
११. वार्षिक आन्तरिक आय रु.

.....
(प्रमुखको नाम र पद)





८



अनुसूची ३
(दफा ११ को उपदफा (१) संग सम्बन्धित)
कार्यक्रम समन्वय इकाई संरचना

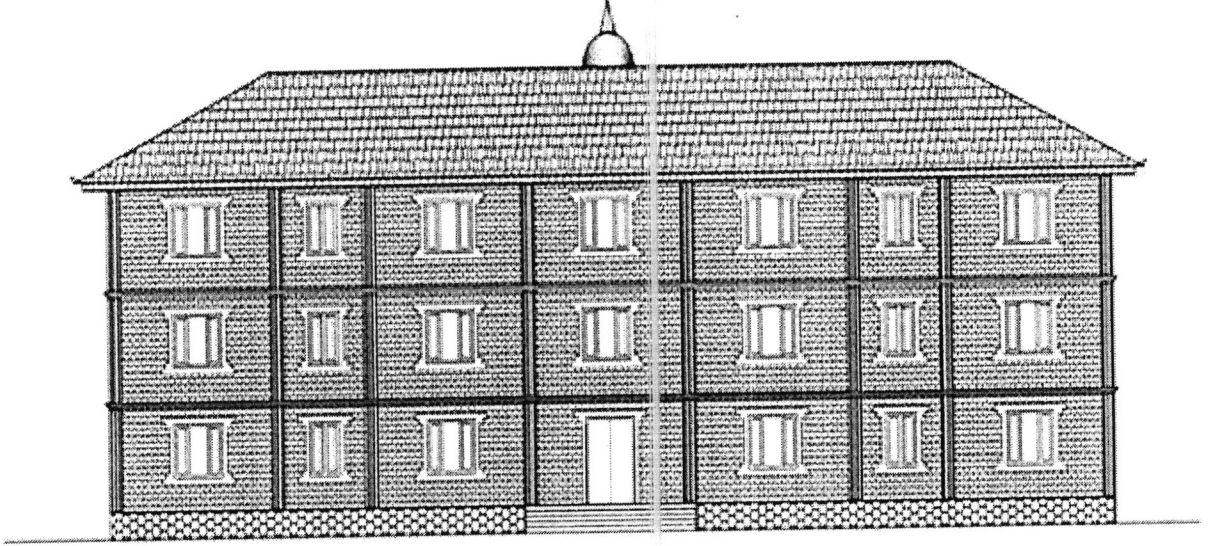
१. आयोजना प्रमुख, सिनियर डिभिजनल इन्जिनियर (रा.प.द्वितीय. प्राविधिक), १ जना (विभागको जनशक्तिलाई अतिरिक्त जिम्मेवारी प्रदान गर्ने)
२. इन्जिनियर, (रा.प. तृतीय प्राविधिक), १ जना
३. कम्प्युटर अपरेटर, ना.सु. वा सो सरह, १ जना
४. कार्यालय सहयोगी, १ जना
५. हलुका सवारी चालक, १ जना

अनुसूची -४

(दफा १५ संग सम्बन्धित)

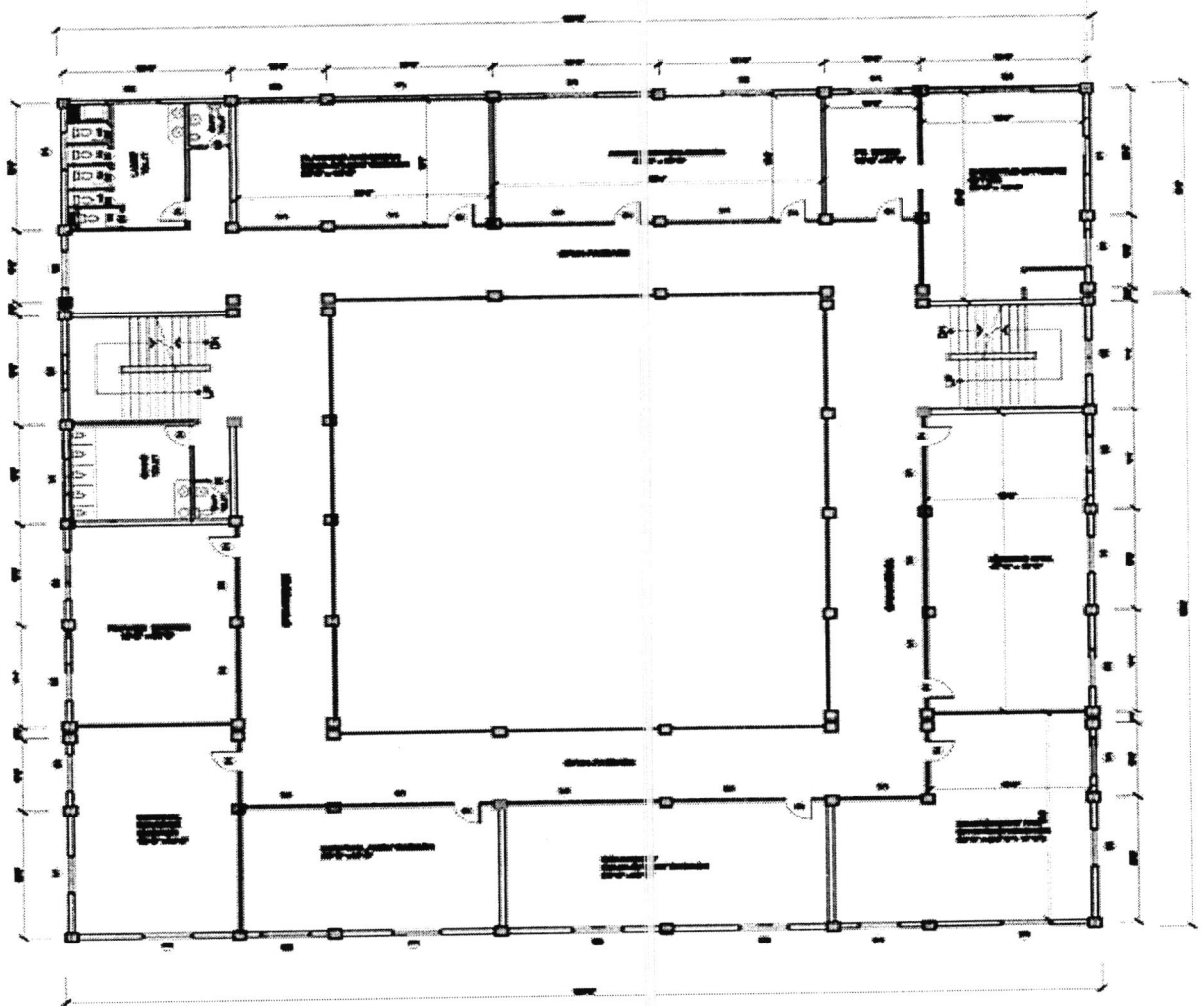
स्थानीय तहका लागि मन्त्रालयबाट स्वीकृत प्रशासकीय भवनको नमूना



FRONT ELEVATION

Handwritten signature

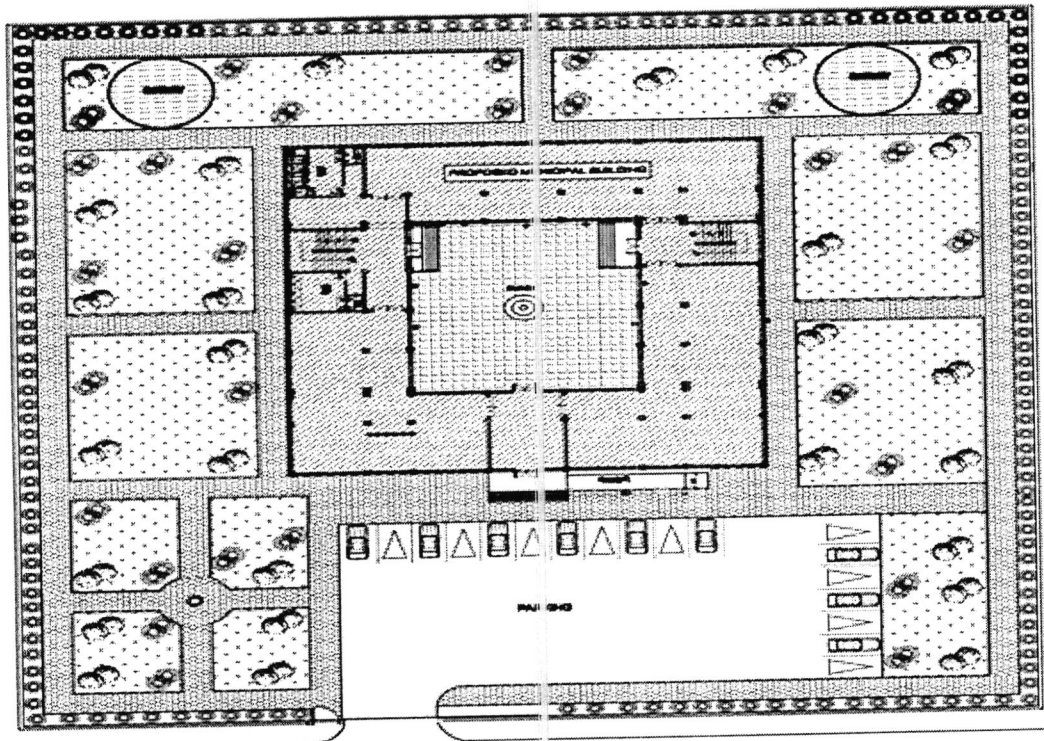




THIRD FLOOR PLAN

Handwritten signature



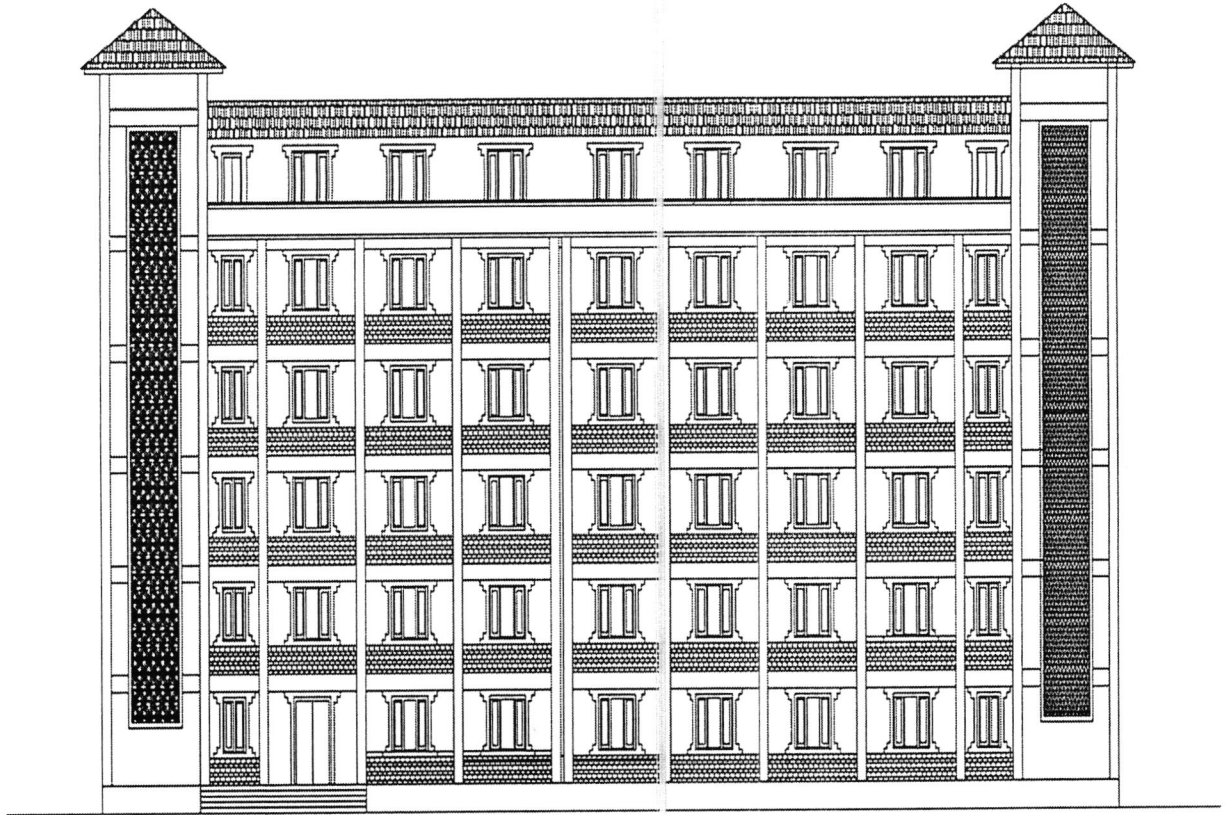


SITE PLAN

LAND AREA: 73444.00 Sq. ft. (13-13-0-0 approximately)
 BUILDING AREA: 12796.00 Sq.ft. (2-5-3-0 approximately)

[Handwritten signature]

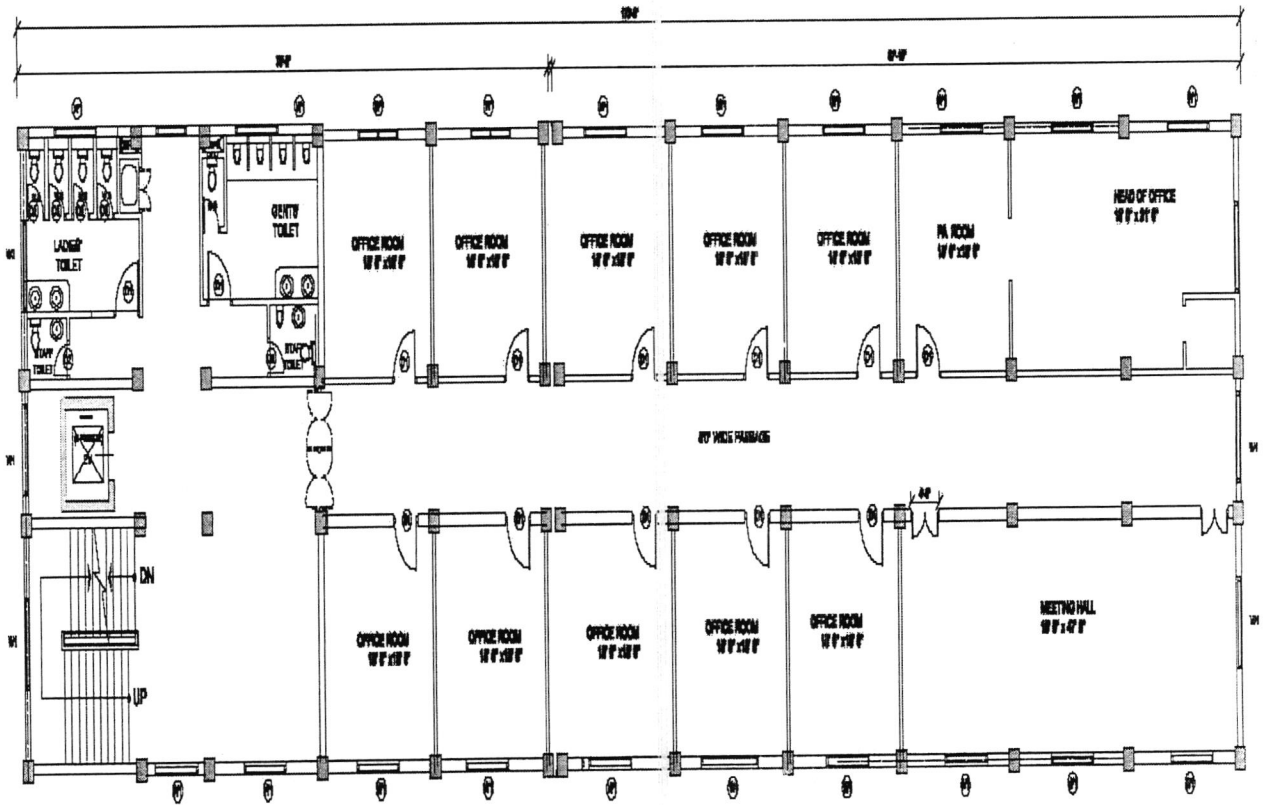




FRONT ELEVATION

[Handwritten signature]

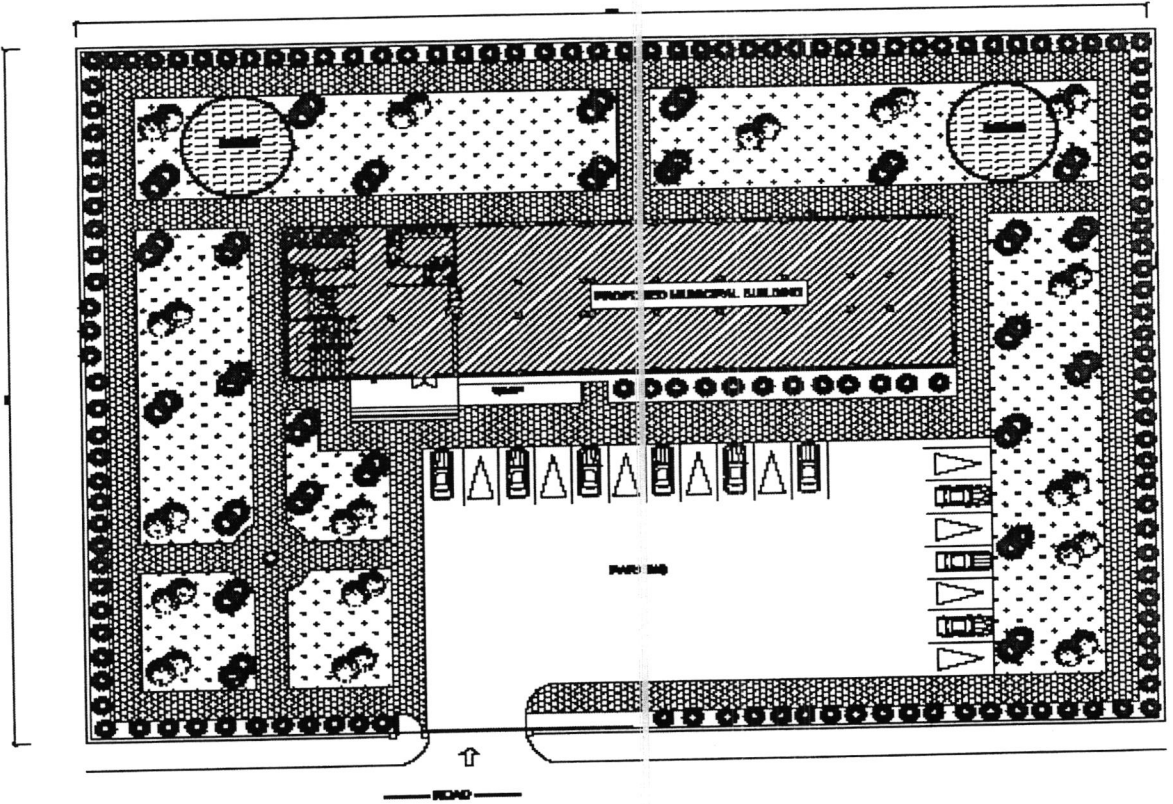




FIRST FLOOR PLAN
 FLOOR AREA: 710.00 Sq. Ft.



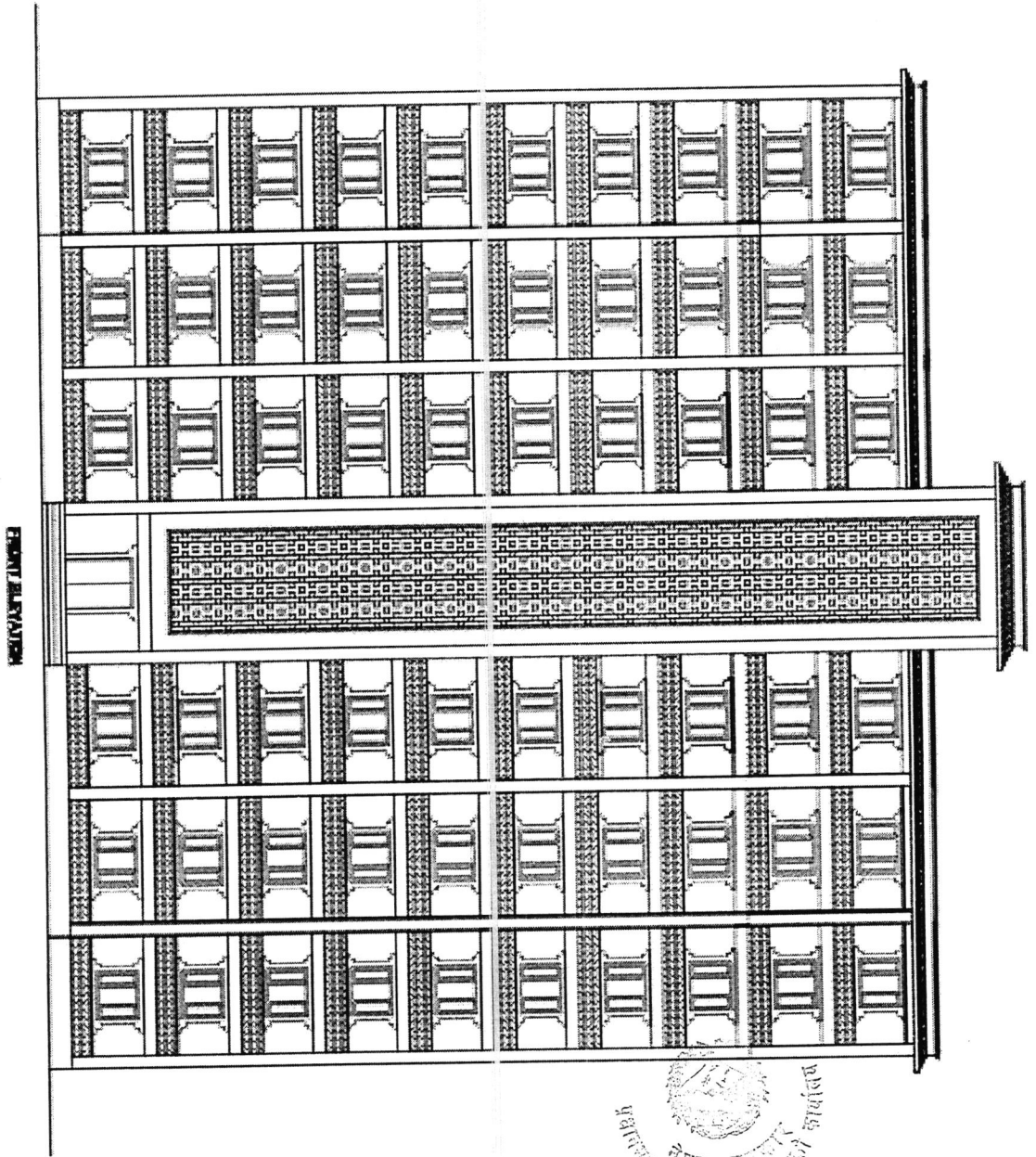
Handwritten signature



SITE PLAN

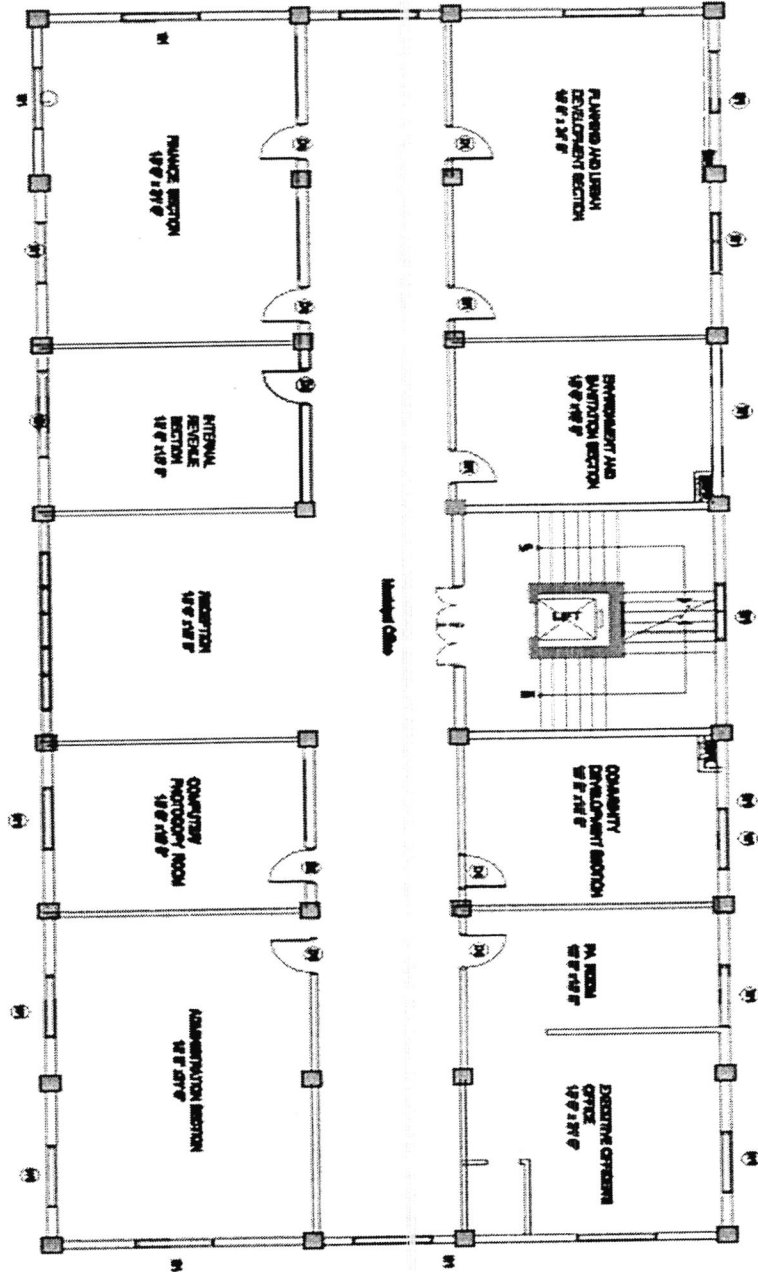
LAND AREA: 10000 SQ. M. (8-5-0) (approximate)
 TOTAL AREA: 11000 SQ. M. (1-5-0) (approximate)






Handwritten signature





SECOND FLOOR PLAN
FLOOR AREA: 2400 S.M.

[Handwritten signature]


 ಕರ್ನಾಟಕ ಸರ್ಕಾರ
 ಮಂಗಳೂರು ಮತ್ತು ಮಲೆನಗರ ವಿಭಾಗ
 ವಿಜಯನಗರ, ಮಂಗಳೂರು